



# 乐山市沙湾区国土空间总体规划

( 2021-2035年 )

公示草案

乐山市沙湾区自然资源局

2023.03

# CONTENT

## 目 录

一、目标定位

二、县域规划

三、提升中心城区品质

四、规划传导与实施保障

# OBJECT LOCATION

## 二、目标定位

1. 指导思想
2. 总体定位
3. 发展目标
4. 发展战略

# 目标定位

## □ 指导思想

- 贯彻落实习近平总书记对国土空间规划的重要指示精神，坚持底线思维。



- 处理好生活、生产和生态的空间，形成源头保护的实体边界；
- 明确资源环境保护底线和开发利用**上限**；
- 推动形成节约资源和保护环境的**空间格局、产业结构、生产方式、生活方式**；
- 提升国土空间开发利用**质量**和**效益**，全力守护青山绿水。

# 总体定位

围绕“工旅融合发展示范区”首要目标，践行绿色转型核心方针，坐实全域旅游一张名片，推动先进制造业集聚，积极融入省级新区建设部署，全面实现“文旅兴区、产业强区”战略。

全区经济社会发展定位：



**工旅融合发展示范区**

**中国西部新型冶金建材产业基地**

**大峨眉国际旅游经济圈沫水名城**

**西南丘陵地区粮药经济示范区**

# 发展目标

为实现全面建成小康社会和“两个一百年”奋斗目标，严守耕地红线，走以生态优先、绿色发展为导向的高质量发展新路，紧扣“**文旅兴区、产业强区**”发展主线，建设“文豪故里、大渡河风光走廊康养体验区、工旅融合示范区、四化同步试验区”，成为**乐山市北承南启的、生态宜居、人文丰厚、工旅融彻的中部枢纽城市。**”

## 2025年目标 >>>

国土空间开发保护格局初步形成，空间管控底线落地实施。主动融入乐山，形成沙湾次中心，承接城市功能疏散和产业转移，带动区域发展。

## 2035年目标 >>>

国土空间开发保护格局全面优化。稳步推进城镇化进程，至规划期末，城镇化水平力争达到70%。

# 发展战略

1

- 区域发展战略：  
内聚外联  
乐山次心

2

- 产业发展战略：  
转型升级  
循环发展

3

- 空间发展战略：  
底线约束  
全域统筹

4

- 生态发展战略：  
保护环境  
生态宜居

5

- 社会发展战略：  
提高品质  
和谐发展

# COUNTY REGIONAL PLANNING

## 二、县域规划

1. 构筑国土空间开发保护新格局
2. 严控资源环境底线
3. 优化调整国土空间利用结构
4. 彰显特色魅力空间
5. 提升基础设施支撑能力
6. 提高县域国土空间品质
7. 强化区域协调

# 构筑国土空间开发保护新格局

## 构建“一廊两核三片多点”国土空间总体格局

一廊

大渡河生态保护廊道

两核

沙湾主城区——辐射带动北部区域

葫芦镇——辐射带动南部区域

三片

北部平原城镇开发利用片区

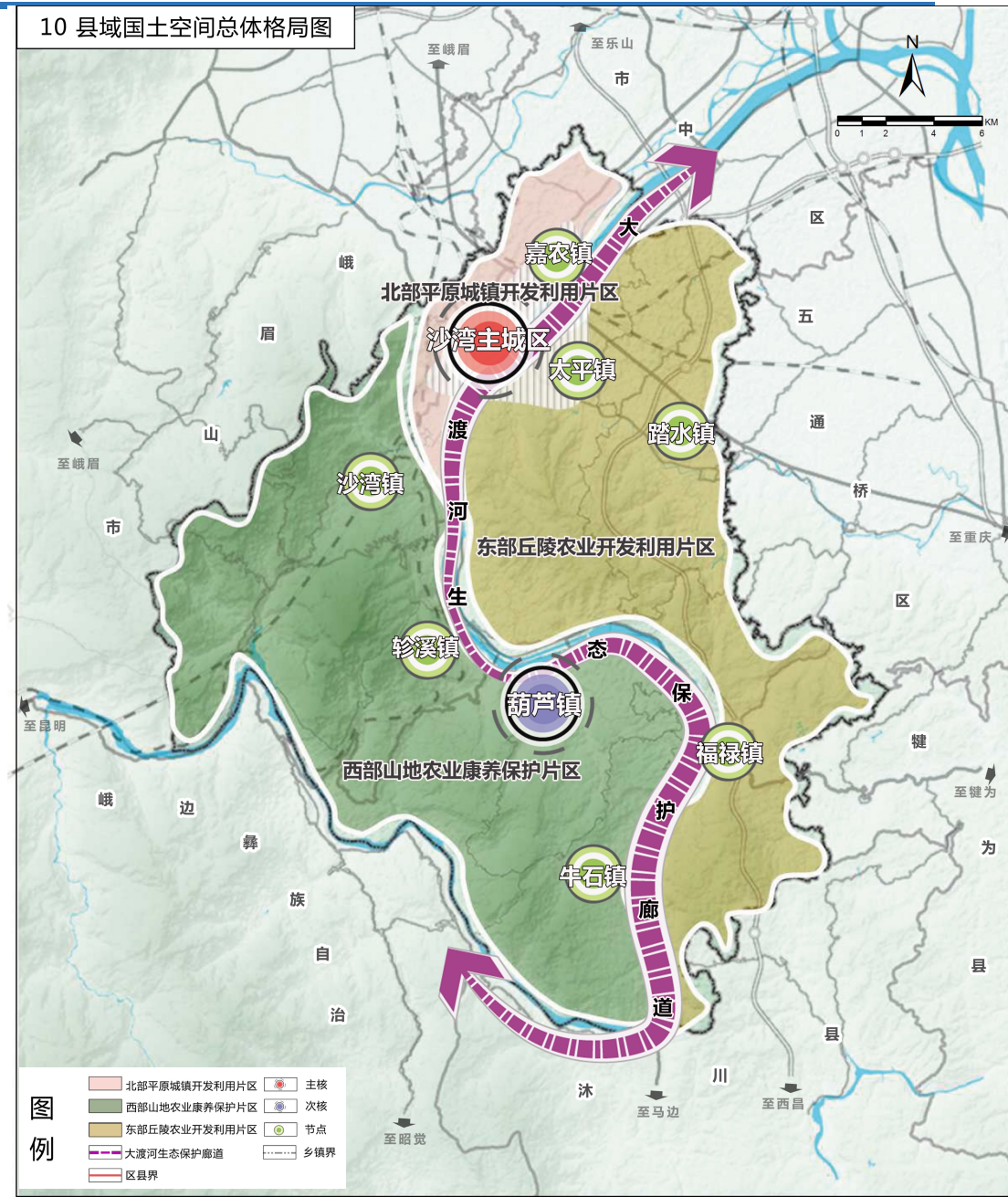
东部丘陵农业开发利用片区

西部山地农业康养保护片区

多点

以片区为单元国土空间规划确定的一般镇

10 县域国土空间总体格局图



# 构筑国土空间开发保护新格局

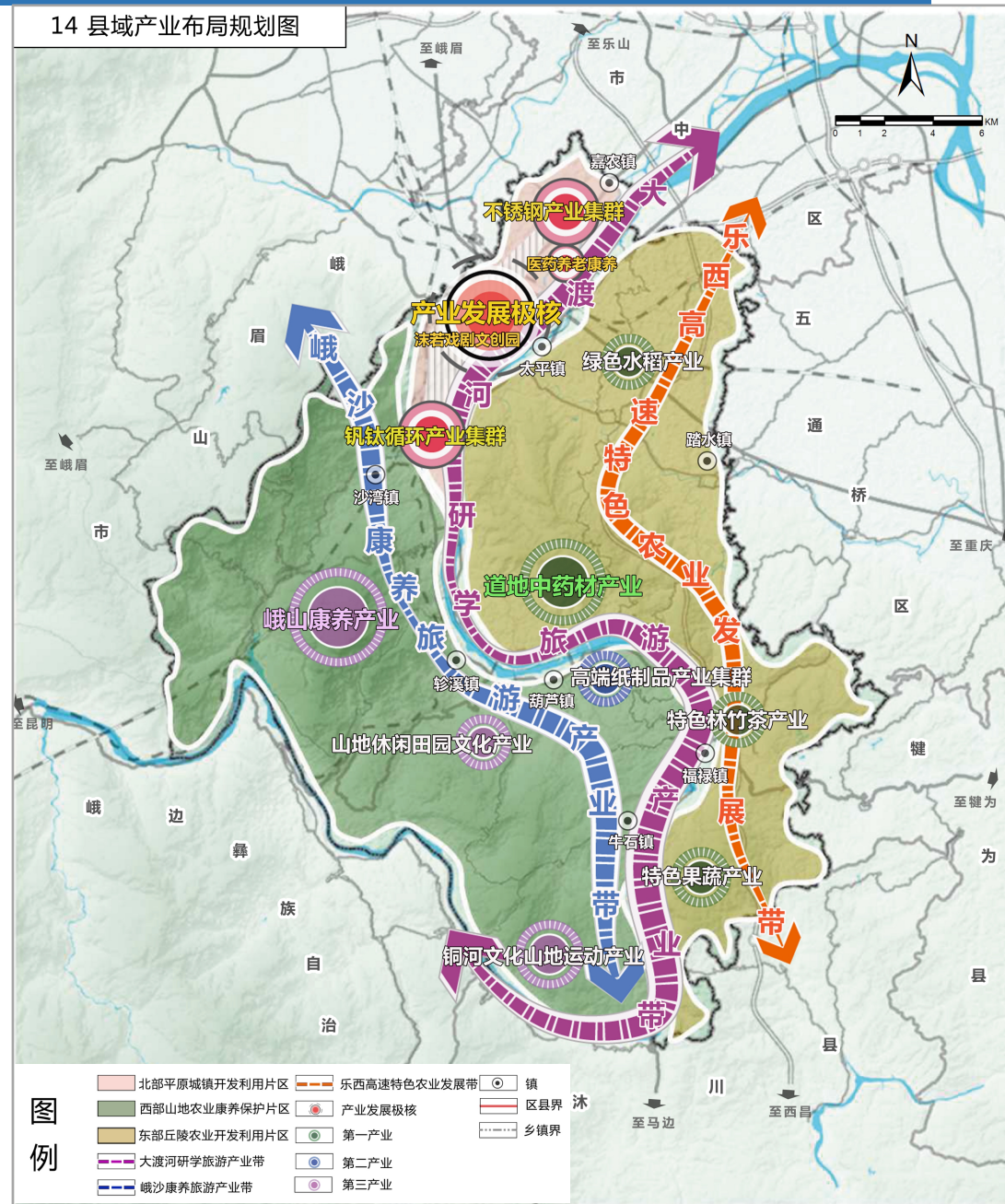
落实“产业强区”战略，构建“一极两核三带三区”的特色产业体系

**“一极”——产业发展极核：**依托国道及乐沙大道形成贯穿三个片区的重要通道，形成不锈钢产业集群、钒钛循环产业集群首尾呼应，戏剧文创、医药养老康养左右协同的发展核心。

**“两核”——太平道地中药材产业为核心、峨山康养产业为核心**

**“三带”——峨沙康养旅游产业带、大渡河研学旅游产业带、乐西高速特色农业发展带**

**“三区”——北部平原城镇开发利用片区、东部丘陵农业开发利用片区、西部山地农业康养保护片区**



# 构筑国土空间开发保护新格局

## 科学划分功能分区，加强用途管制

### 生态保护区

具有特殊重要生态功能或生态敏感脆弱、必须强制性严格保护的区域，主要是生态保护红线集中划定的区域。主要集中在大渡河流域以及美女峰国家森林公园。

### 生态控制区

生态保护红线外，需要予以保留原貌、强化生态保育和生态建设、限制开发建设的区域。以“双评价”生态保护重要区为主。

### 农田保护区

永久基本农田相对集中需严格保护的区域，主要集中在东部太平镇、踏水镇以及南部轸溪、葫芦、福禄、牛石等乡镇。

### 城镇发展区

城镇开发边界围合的范围，是城镇集中开发建设并可满足城镇生产、生活需要的区域。

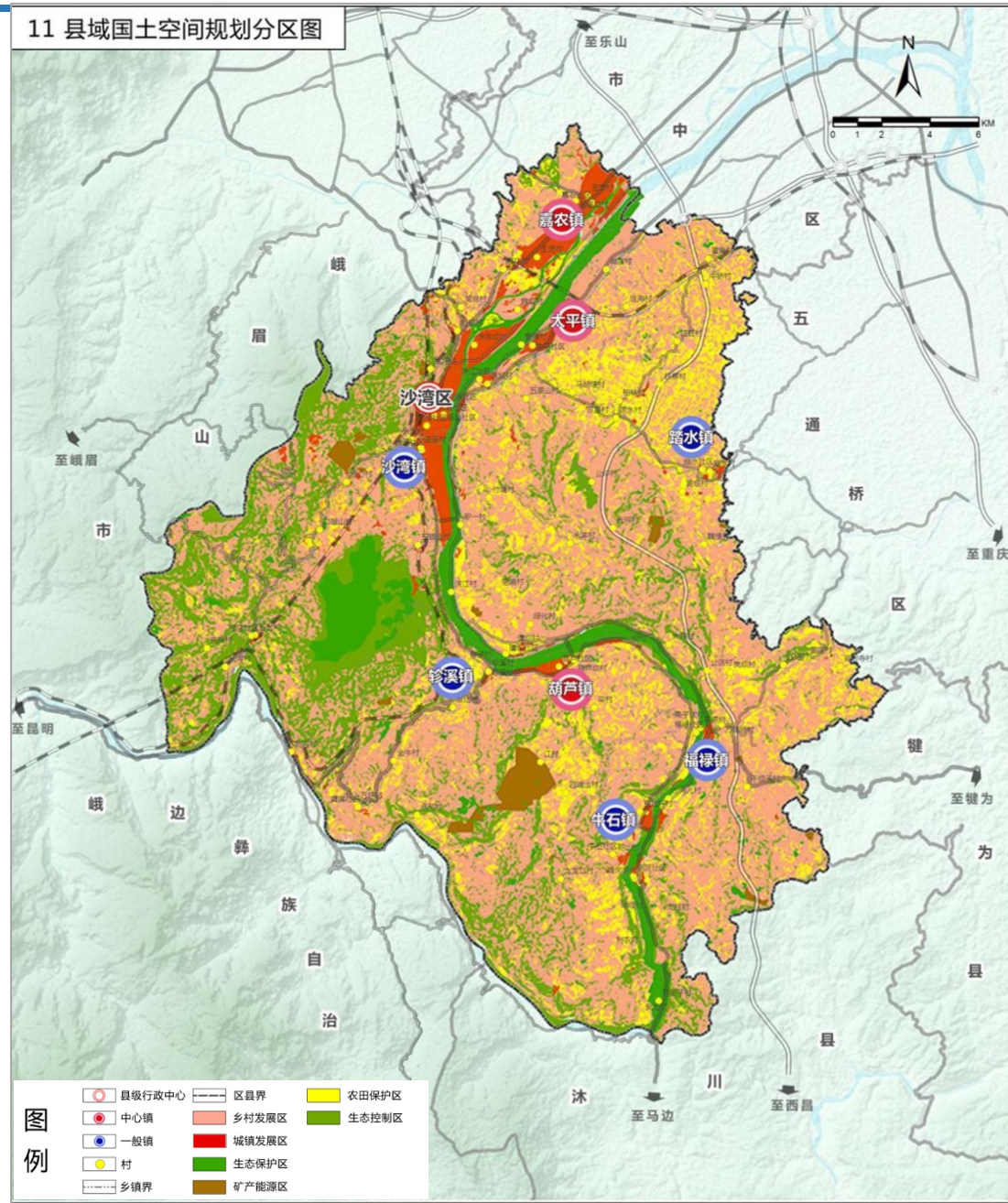
### 矿产能源区

为适应国家能源安全与矿业发展的重要陆域采矿区、战略性矿产储量区等区域。禁止任何组织或者个人用任何手段侵占或者破坏矿产资源。

### 乡村发展区

农田保护区外，为满足农林牧渔等农业发展的区域，包括永农集中区以外的农用地，农业和乡村特色产业发展所需要的各类配套设施用地，以及现状和规划的村庄建设用地。

11 县域国土空间规划分区图



# 严控资源环境底线

## 科学划定“三线”

永久基本农田

全区划定永久基本农田面积  
6806.67公顷（10.21万亩）。

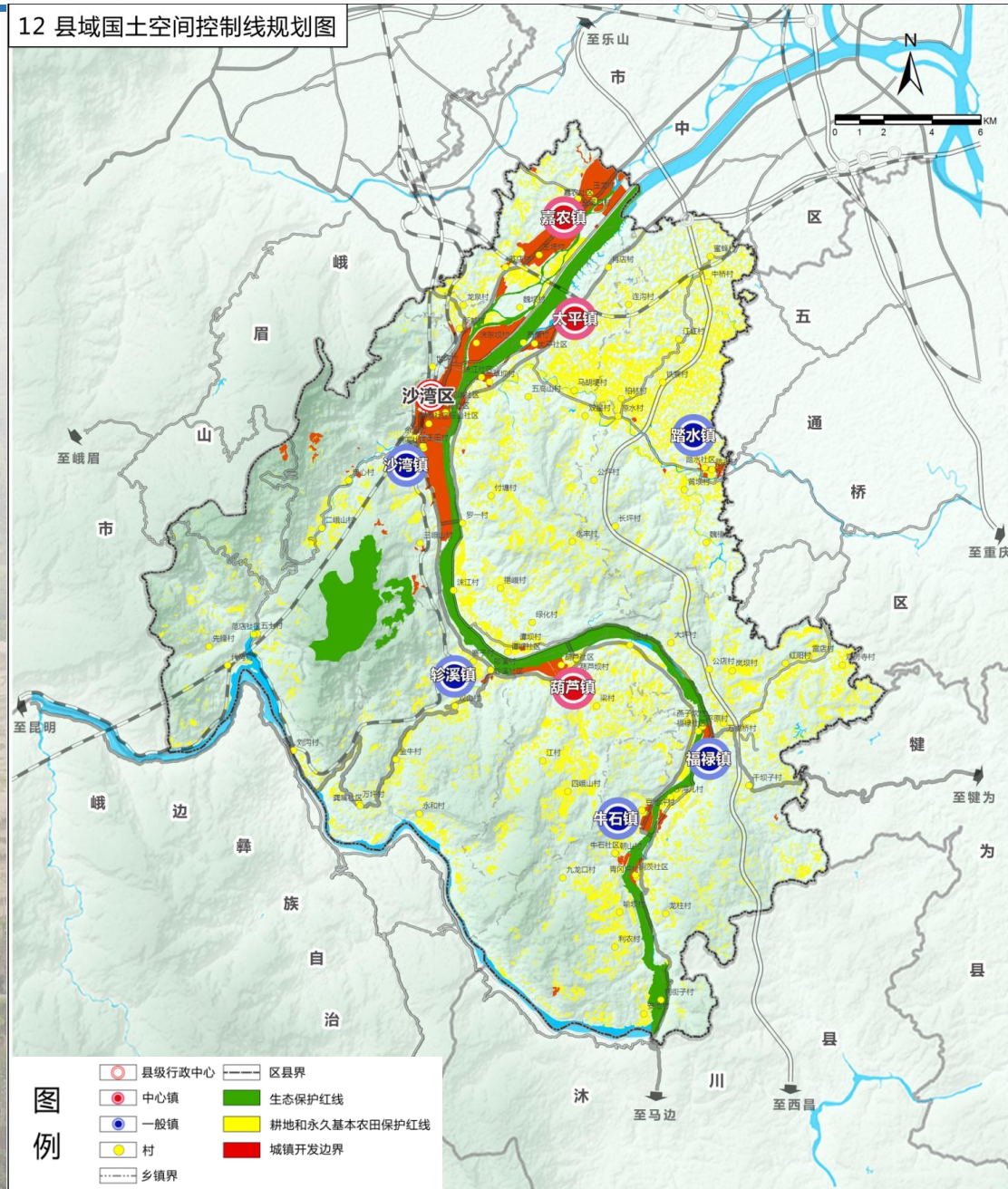
生态保护红线

全区划定生态保护红线面积  
3264.50公顷（4.8968万亩）。

城镇开发边界

全区划定城镇开发边界面积  
1981.94公顷（2.9729万亩）。

12 县域国土空间控制线规划图



# 严控资源环境底线

## □ 严控资源利用上限

### ■ 水资源利用上限

- 以水定城、以水定地、以水定人、以水定产，落实“水—人—城”和谐发展的理念。

到2035年沙湾区用水总量控制在1.19亿立方米以内。

### ■ 能源利用上限

- 推动绿色低碳发展

至2025年，单位国内生产总值二氧化碳排放量降低18%；

至2030年，二氧化碳排放达到峰值；

至2035年，煤炭消费将呈逐年递减趋势，石油消费量呈平稳上升态势，天然气消费总量在能源消费结构中比例逐步上升，水电资源的消耗比例保持稳定上升，碳排放总量得到有效控制，争取在2060年前实现碳中和。



# 优化调整国土空间利用结构

## 农业空间布局

构建“一心、两区、多点”的现代农业空间布局

一心

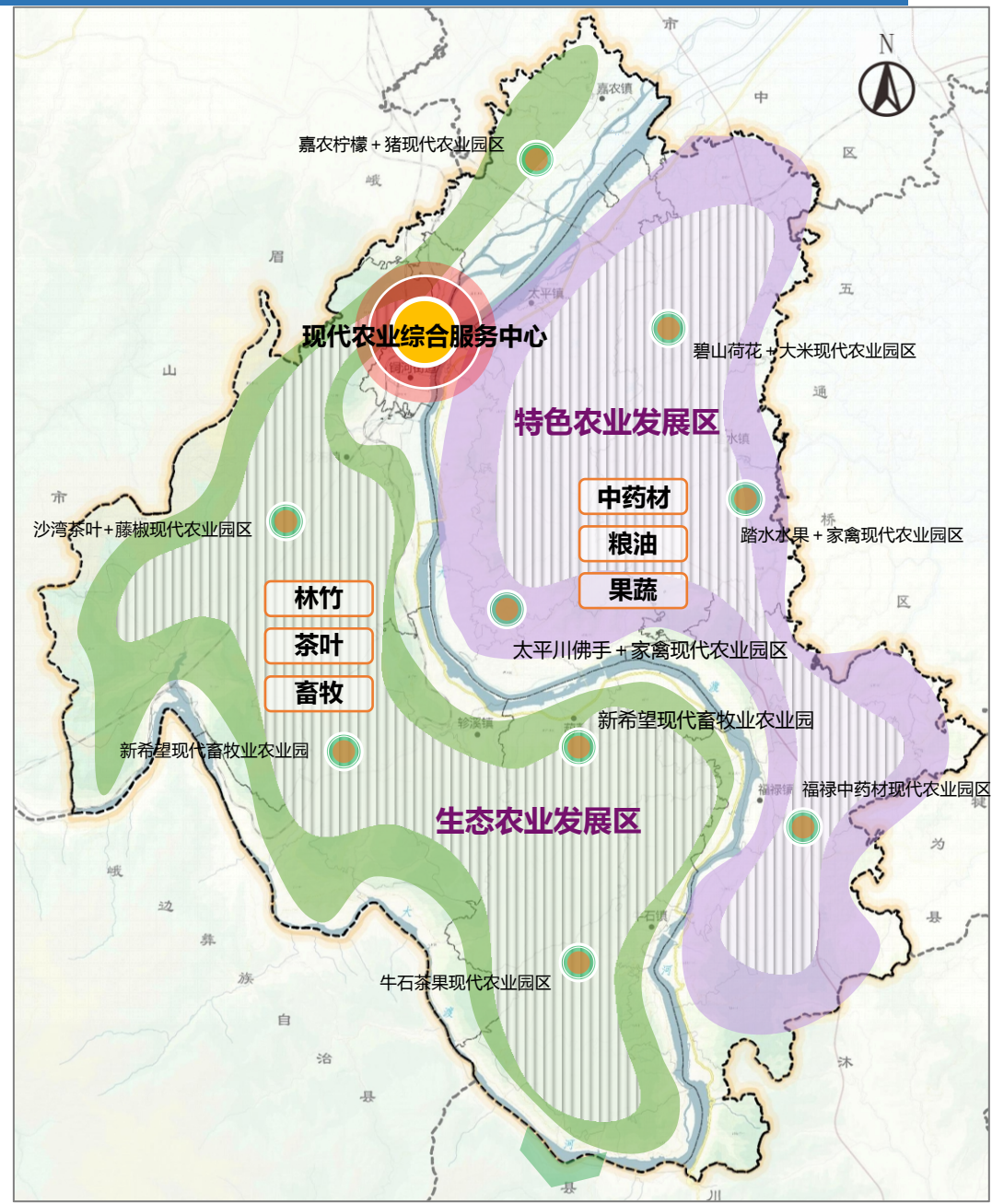
现代农业综合服务中心

两区

特色农业发展区、生态农业发展区

多点

省市县级多个现代农业园区



# 优化调整国土空间利用结构

## 生态保护安全格局

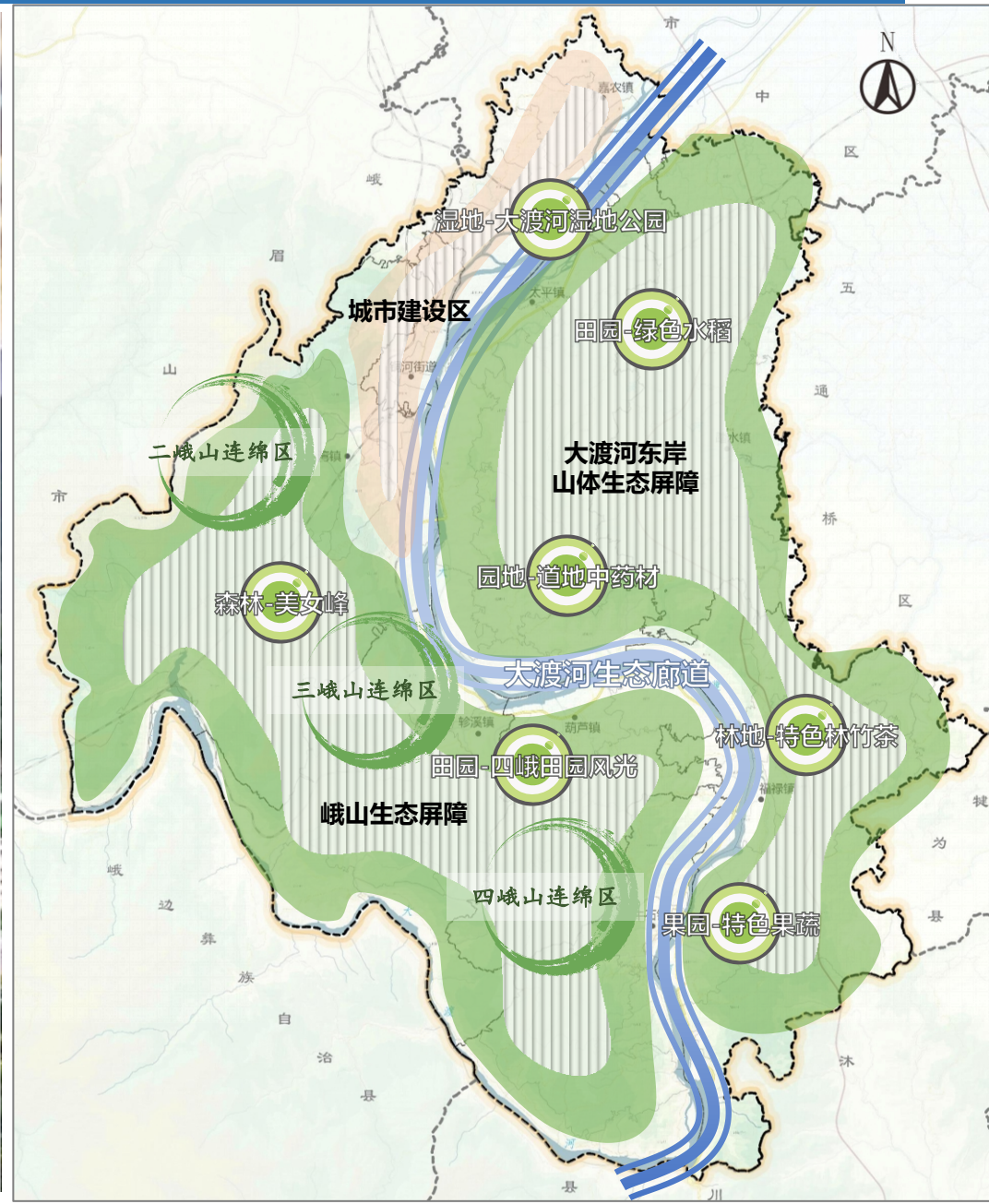
构建“一廊、两屏、多点”的生态保护格局



四川沙湾大渡河国家试点湿地公园  
总面积  
23.03平方公里



四川美女峰国家森林公园总面积  
10.02平方公里



# 优化调整国土空间利用结构

## □ 优化城镇体系

构建“一核一主两翼三区协同”的城镇发展格局

一核

沙湾区中心城市能级

一主

乐沙城镇发展主轴

两翼

峨沙城镇发展次轴、乐西高速城镇发展次轴

三区协同

北部平原城镇开发利用片区、东部丘陵农业开发利用片区、西部山地农业康养保护片区

形成由“县级行政中心、中心镇、一般镇”组成的城镇体系

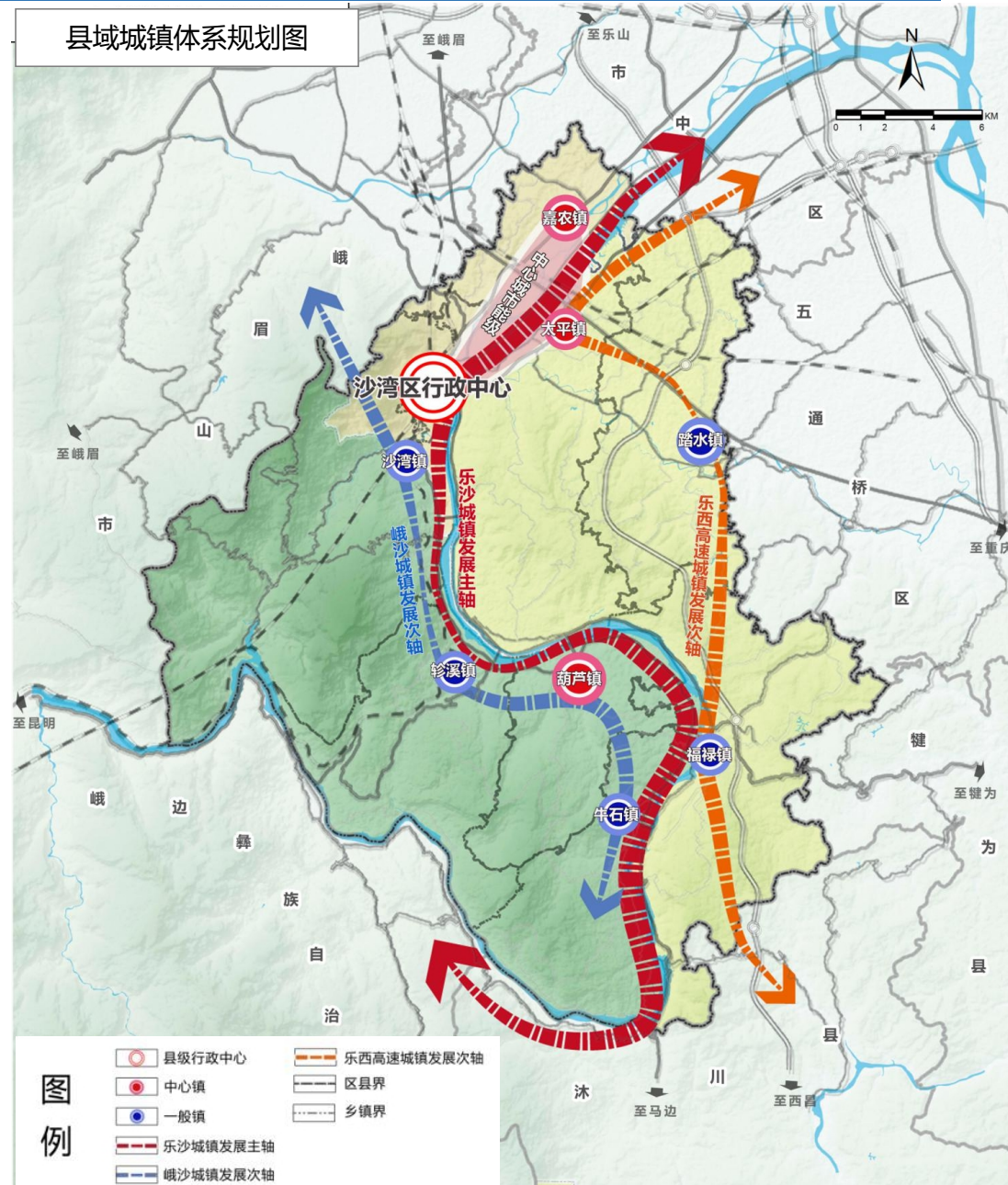
1个县级行政中心



2个中心镇



4个一般镇





# 彰显特色魅力空间

## 城乡风貌塑造

划分三大风貌区，分区施行不同的景观风貌控制标准



### 大渡河沿岸建筑风貌带。

在沿线区域体现既继承沙湾传统风貌的特点，也不失时代感，记住沙湾特色。



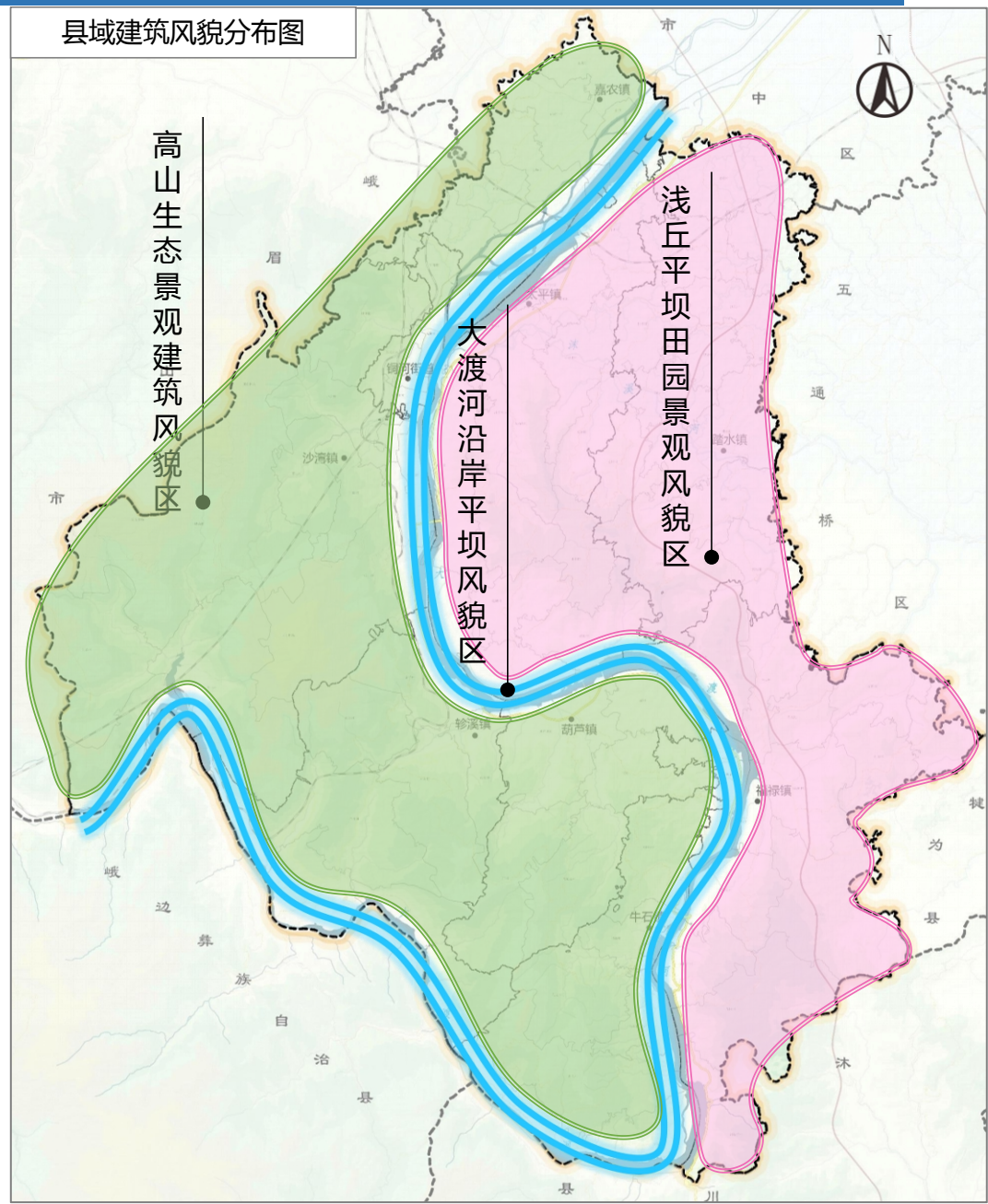
### 高山生态景观建筑风貌区

该建筑风貌区传承传统民居特色。



### 浅丘平坝田园景观风貌区

体现现代田园聚落的风貌多样化。



# 彰显特色魅力空间

## □ 明确城乡特色风貌



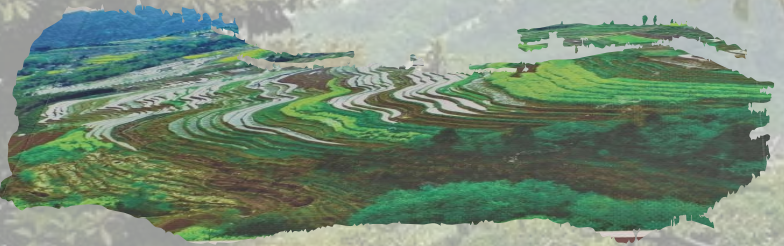
### 保护重要山体，确保视线通廊

- 重要山体保护线内杜绝乱挖乱建、侵害山体行为。



### 打造安全、生态、健康、美丽的水环境

- 一是确保城市安全;二是划定水系生态保护范围;三是保护和建设中心城区水景观。



### 提升林地的林相、林貌景观

- 采取分类复绿的方式逐步实施林地修复和造景。



### 注重城市建设控制

- 注重城市与其他自然要素的互动关系和建设控制。

# 提升基础设施支撑能力

## 构建综合立体交通网络

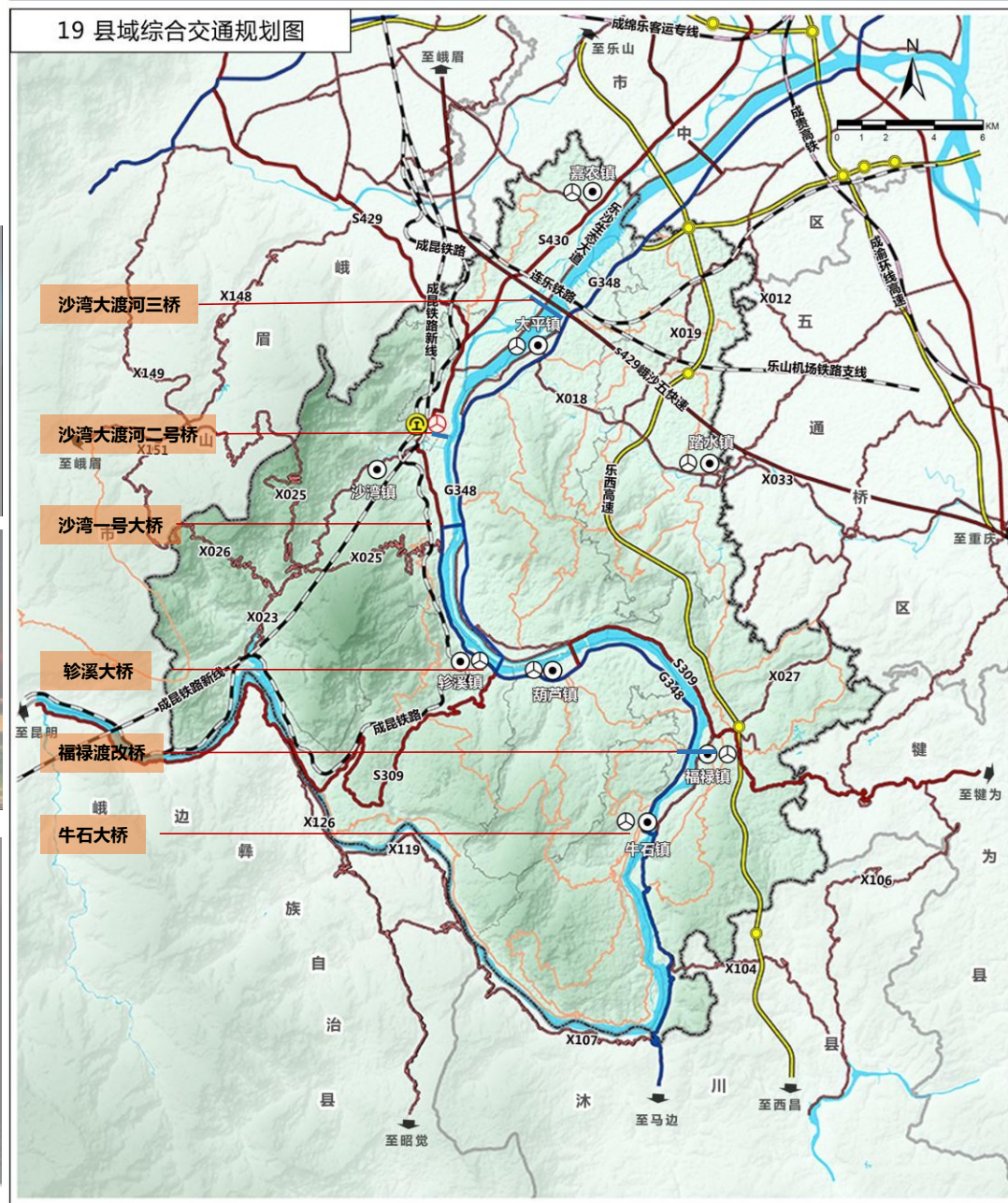


### 构建“三纵两横五大桥”的公路主通道布局

**“三纵轴”**：乐西高速（含连接公路）作为第一纵轴；县域北部大渡河两侧的苏沙路（S430线）、乐沙生态大道和乐沙大道以及G348线组成的第二纵轴；峨沙康养大道作为第三纵轴。

**“两横轴”**：S429线作为第一横轴联系峨眉、沙湾、五通；S309线作为第二横轴联系峨边、沙湾、犍为。

**“六大桥”**：是连接大渡河两侧之间的纽带，即沙湾大渡河三桥、沙湾彩虹大桥、沙湾一号大桥、轸溪大桥、福禄渡改桥、牛石大桥。





# 提升基础设施支撑能力

## 提升市政基础设施水平

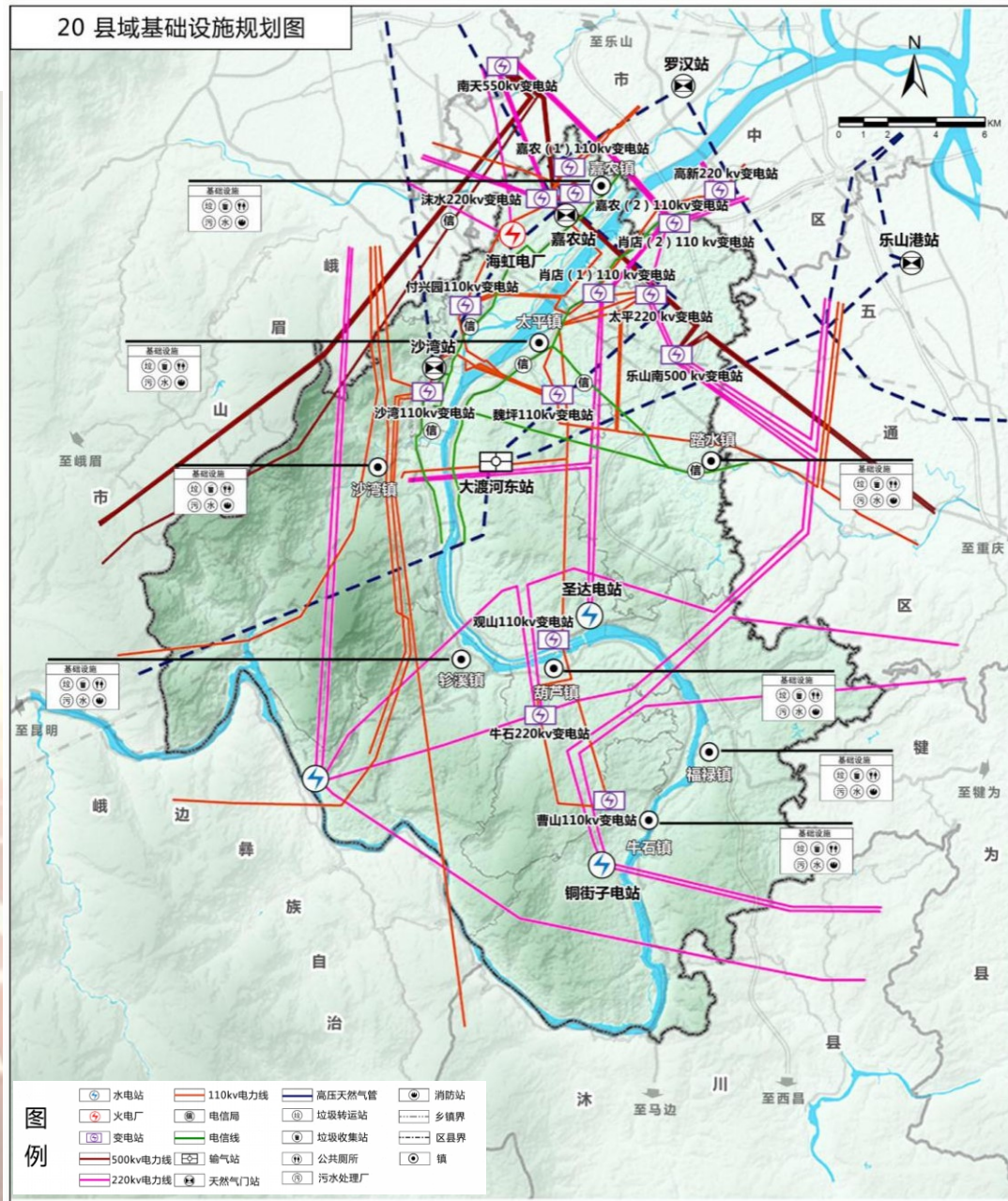
高质量的设施体系，实现协调融合、安全韧性、绿色低碳高水准的市政基础设施体系，坚持适度超前、均衡配置，普惠服务。

**给水工程：**构建覆盖全域的供水体系，到2035年城镇和农村自来水普及率100%，促进城乡供水一体化。

**排水工程：**城区和重点镇区采取雨污分流制，一般乡镇有条件可采用雨污分流制，农村采用合流制或不完全分流制。

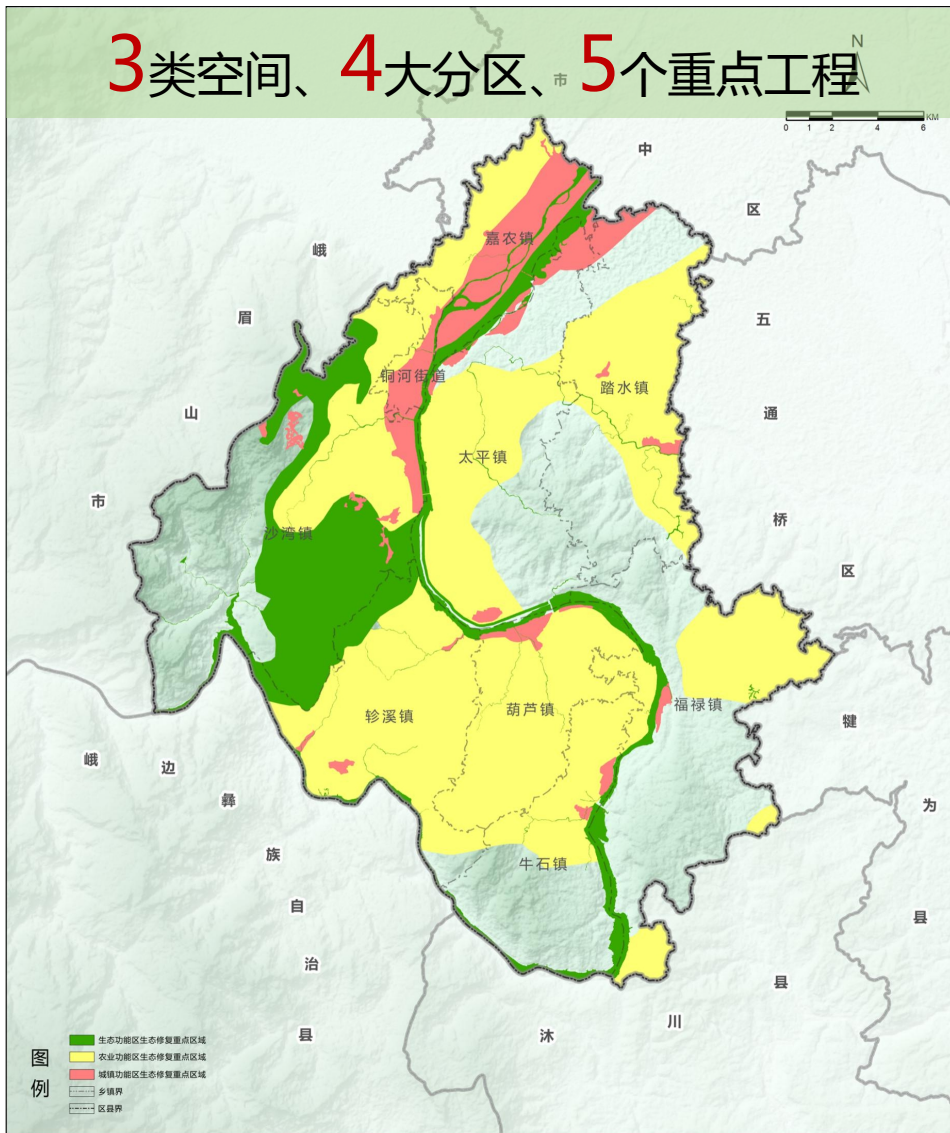
**电力工程：**电源以国家电网为主，地方电网为辅；完善500kV、220kV骨干网架设。

**燃气工程：**积极加强与国家干网的互联互通，加快天然气输送管网和储气设施建设。



# 提高县域国土空间品质

## 开展生态系统修复



## 生态修复分区

岷江-大渡河水源涵养与生物多样性保护修复区

西部峨山山地丘陵水源涵养与矿山生态修复区

大渡河-福祿丘陵水土流失防治与土地综合整治修复

青衣江-大渡河下游人居环境提升与水土流失防治区

沙湾城乡结合人居环境提升与流域综合治理区

东部丘陵水土流失防治与土壤污染综合治理区

## 重点工程布局



林地生态系统和生物多样性保护与修复工程



矿山地质环境保护与修复工程



水环境和湿地生态修复工程



国土综合整治工程



城乡人居环境综合整治工程

# 提高县域国土空间品质

## □ 建设美丽宜居乡村

### ■ 优化农村居民点布局

谷  
中  
田



丘  
上  
林



丘  
脚  
居



### ■ 提升人居环境品质

#### 提升农村生活垃圾治理水平

太平镇、踏水镇、福祿镇分别扩建垃圾压缩转运站，按需配置压缩式垃圾车；补充完善农村居民点垃圾分类收集点；以村民小组为单元建立专职保洁员队伍。

#### 实施农村厕所革命

全面普及农村卫生厕所，积极推动新改户用厕所入院、厕所入室，建设卫生厕所及配套粪污处理设施设备。

# 提高县域国土空间品质

## □ 提高防灾减灾能力

确定重点防治区、一般防治区，构建以生命线应急保障系统、救援通道、避难场所**三位一体**的救援体系。

建设铁路、公路协同的区域疏散救援通道

1

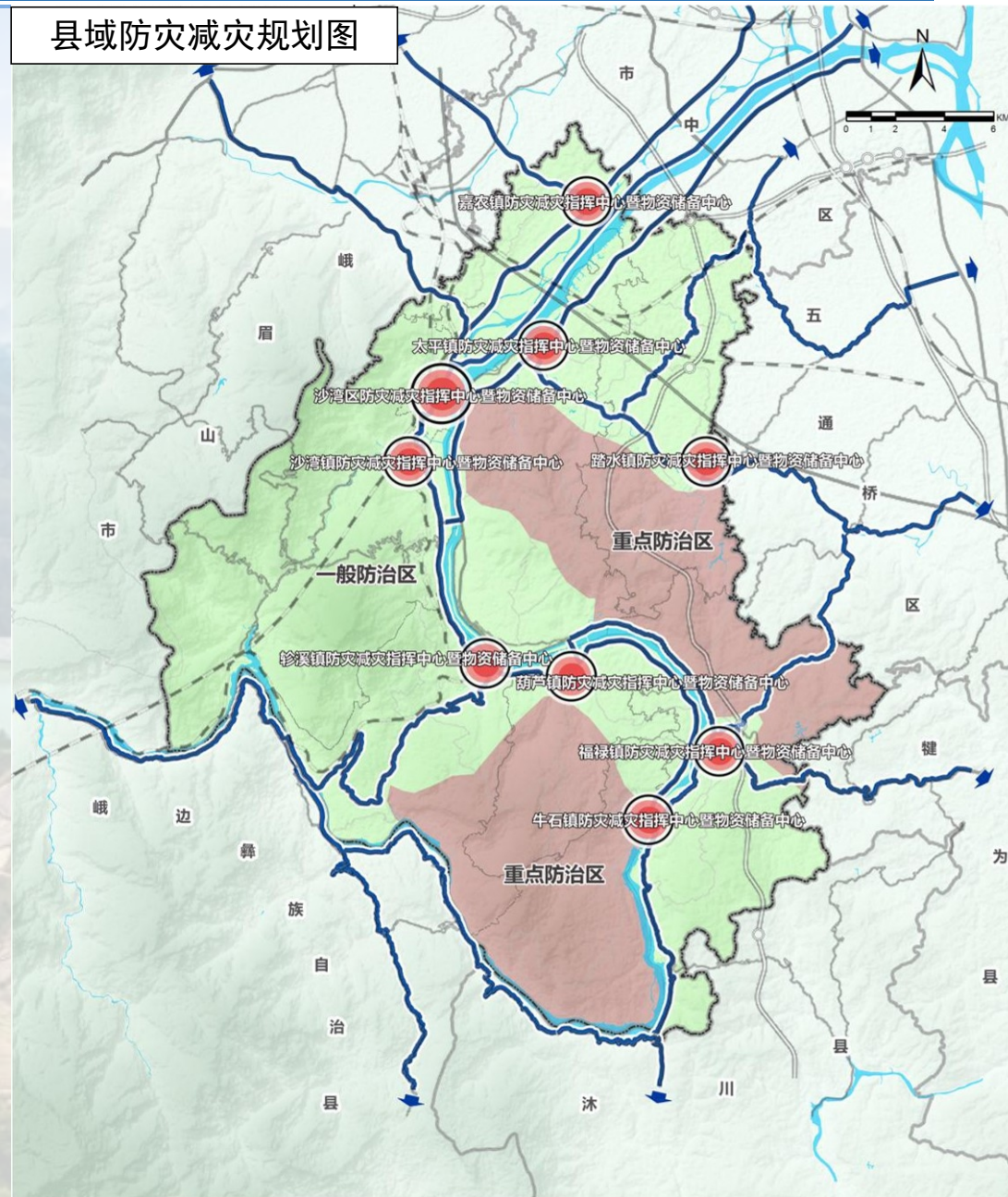
健全救援疏散避难系统，分级推进避难场所建设

2

完善生命线应急保障系统，推进应急救援物资储备系统构建

3

县域防灾减灾规划图



# 强化区域协调

## 融入成渝双城经济圈

### 承接成渝地区产业转移

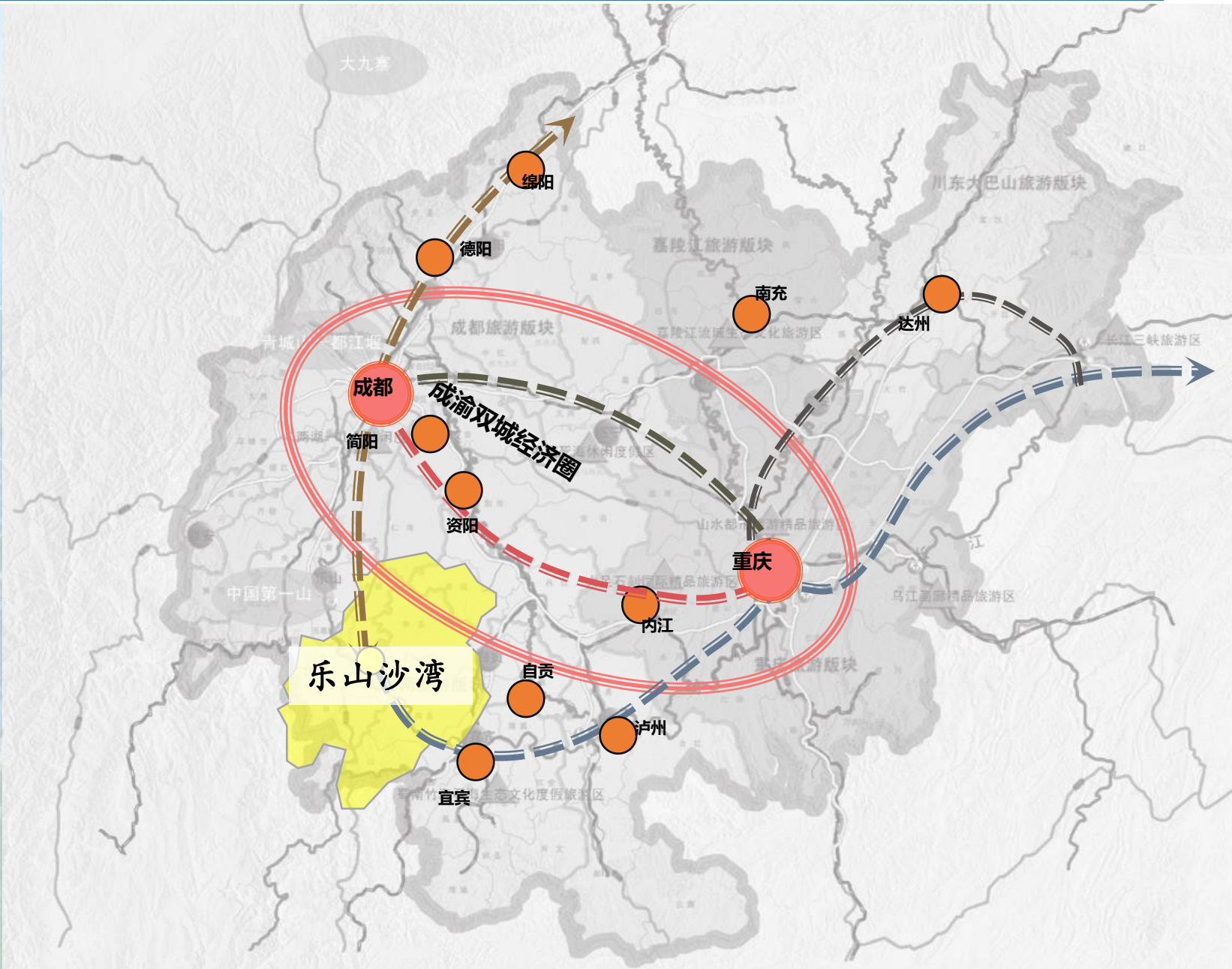


“文旅兴区、产业强区”  
“工旅融合发展示范区”

### 区域联动， 优势互补。



加快推进“国家级经  
开区”创建步伐。  
联动发展，错位发展。

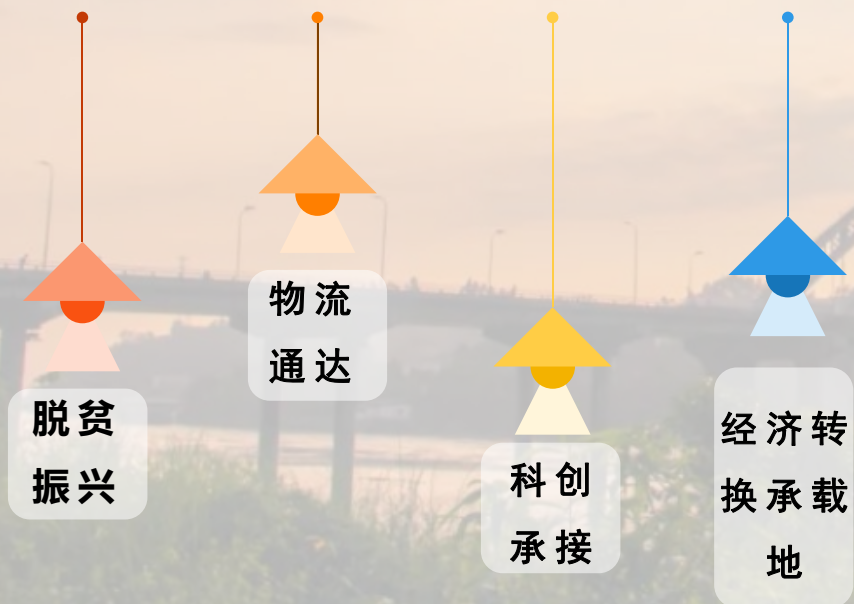


# 强化区域协调

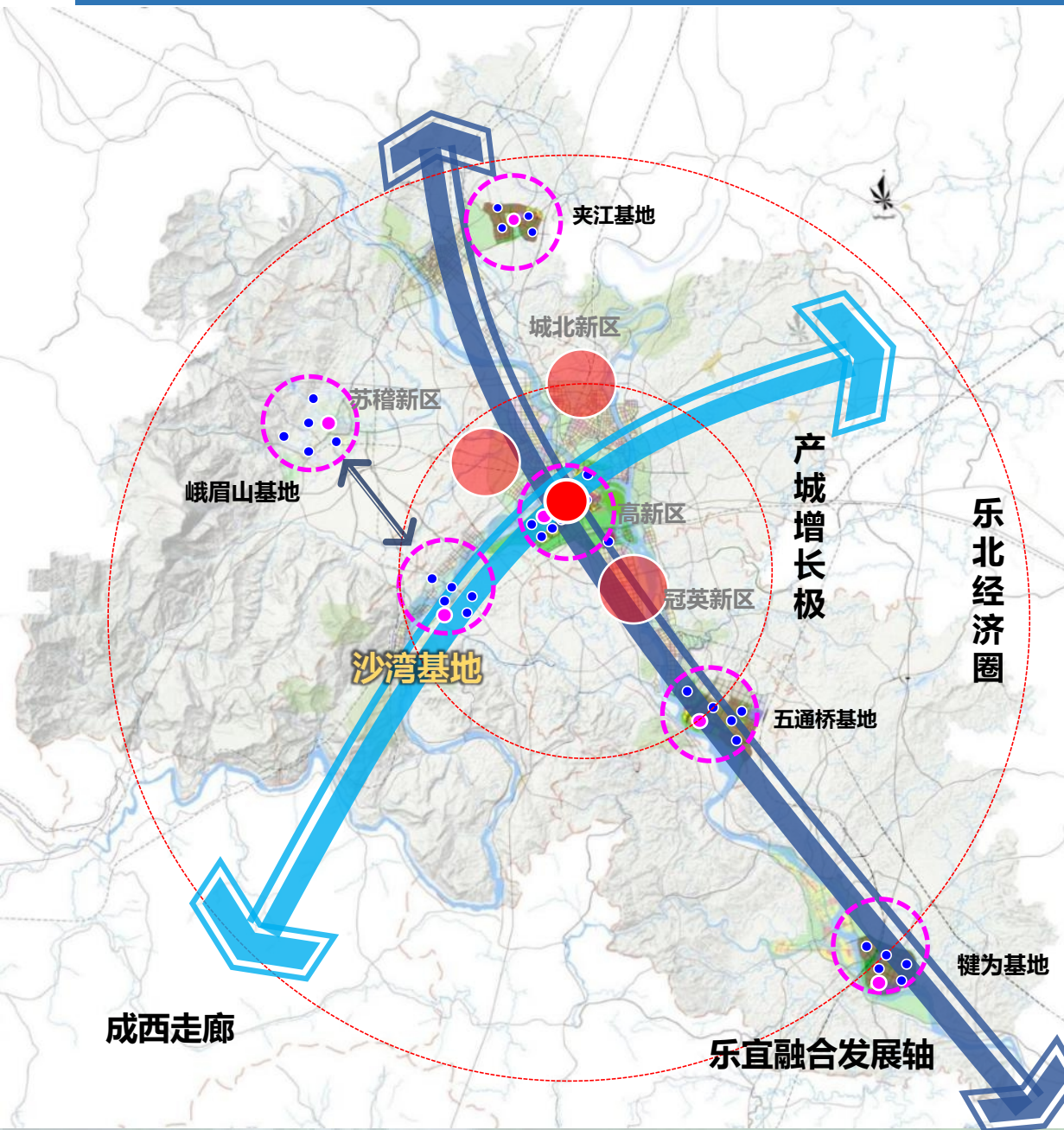
## 全省南向发展桥头堡

乐西发展轴撬动四川南向发展

沙湾区全力争创杠杆支点



# 强化区域协调



## “错位竞争” 区域联动

- 高新区——智慧研发、创新产业
- 五通桥——绿色循环产业基地
- 夹江——民用核技术产业基地
- 犍为——装备制造产业基地
- **沙湾——冶金建材产业基地**
- 峨眉山——食品饮料产业基地

沙湾区 “工文旅” 三位一体

# CENTRAL URBAN PLANNING

## 三、提升中心城区品质

1. 性质规模
2. 确立城市空间结构
3. 打造绿地与开敞空间
4. 优化城市交通组织
5. 明确城市风貌定位



## □ 城市性质

**沫若故里·水岸之城**

## □ 城市职能

**乐山市高品质都市生活旅游区**

**以不锈钢产业为主导的制造业功能区**

## □ 城市规模

城市人口规模：2025年为7万人，2035年为14万人。

城市用地规模：2035年为14.95平方公里。

# 城市空间结构

以大渡河为中心，拓展南北发展空间，形成**“水围城绕，城岛相映，融山、城、水、湖、岛为一体”**的城市空间格局。

以天然河流、山体和永久性绿带分割，形成**“一带一城两园”**的滨河带状组团结构。

**一带**

大渡河生态湿地休闲观光带

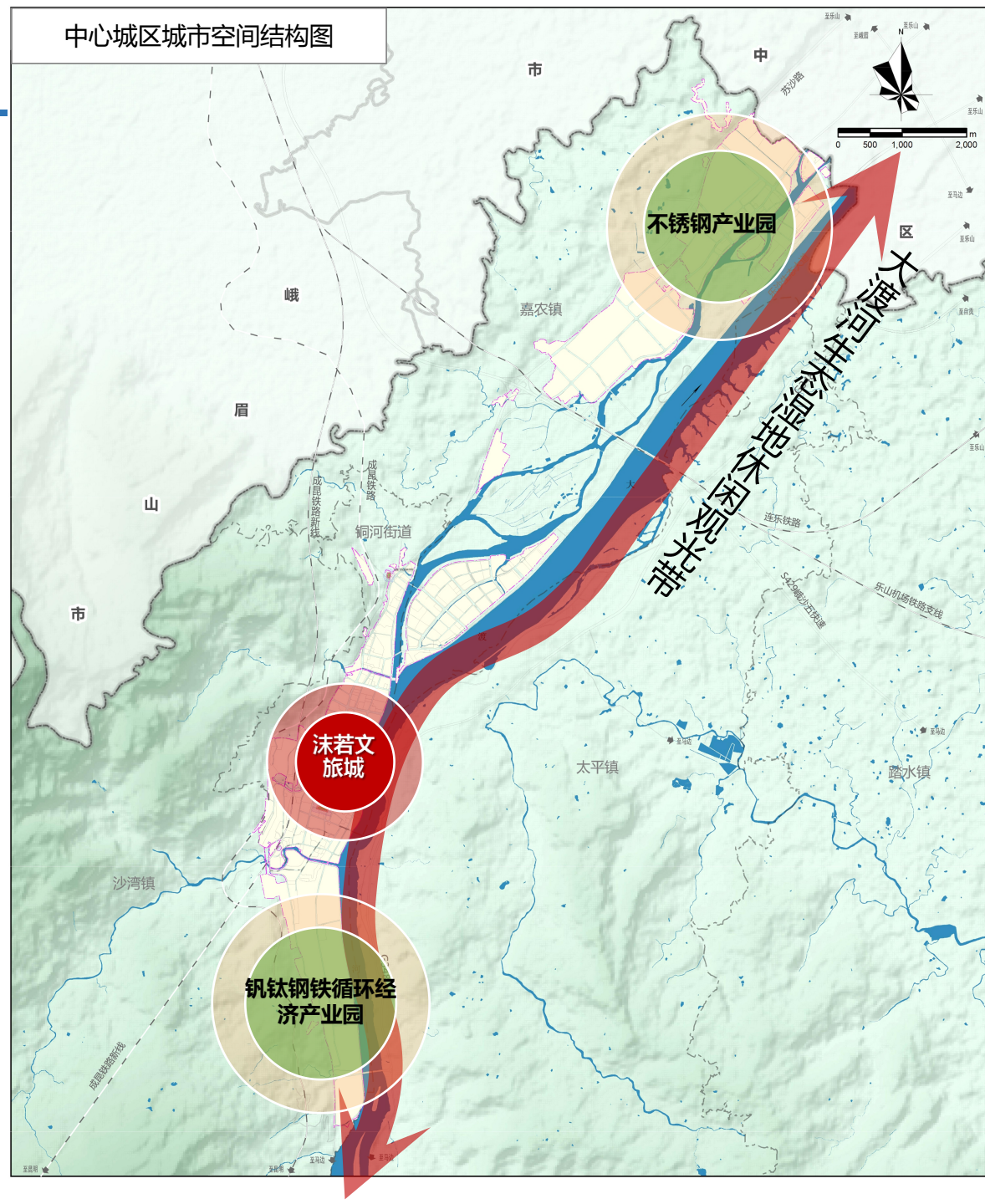
**一城**

沫若文旅城

**两园**

乐山（沙湾）不锈钢产业园、  
钒钛钢铁循环经济产业园

中心城区城市空间结构图



# 打造绿地与开敞空间

□ 优化城市生态系统，提升公共空间品质

规划形成“一带多点”的开敞空间主体格局。

一带

大渡河生态湿地观光带

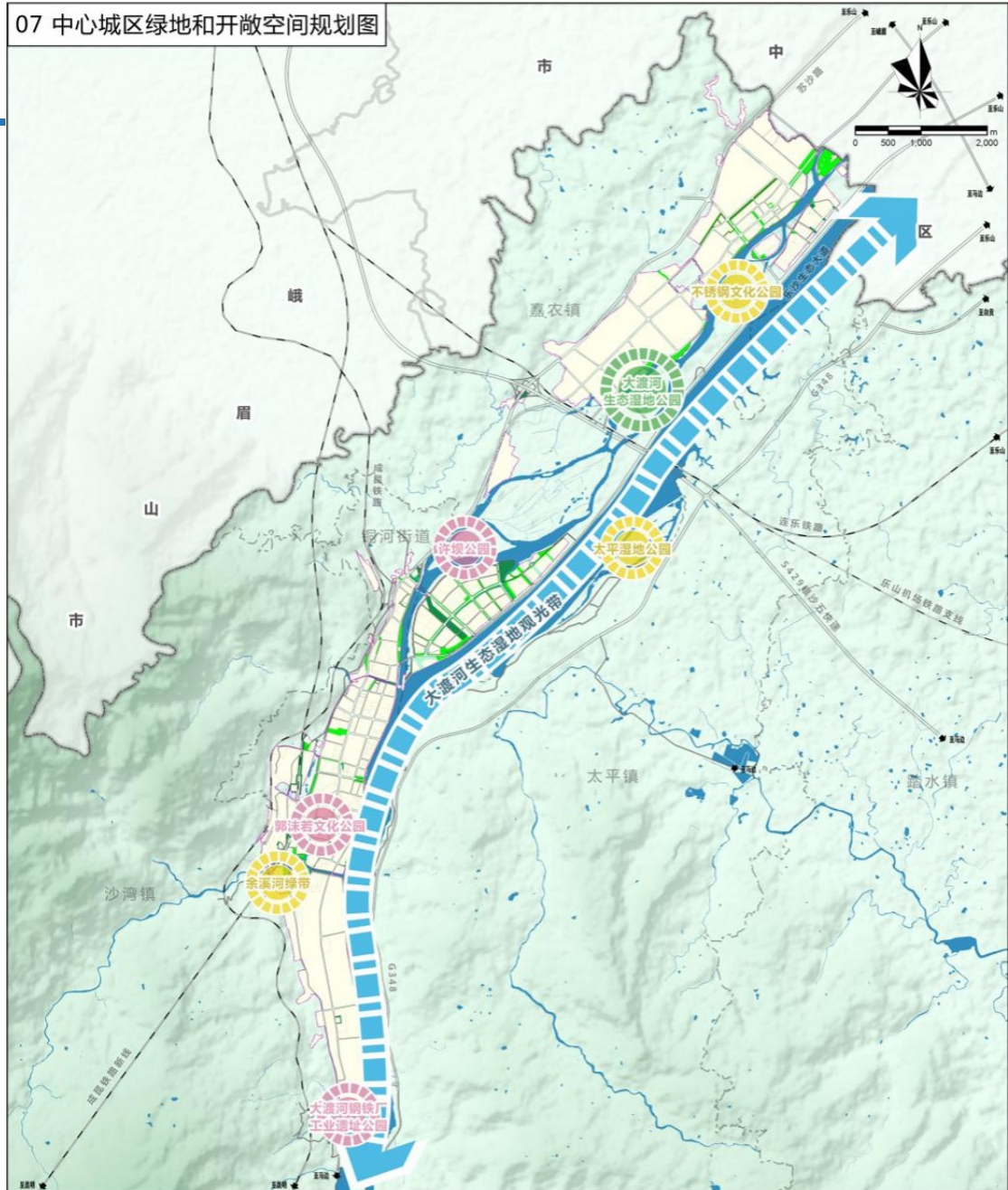
多点

郭沫若文化公园、“斯堪纳”片区市政公园、大渡河生态湿地公园等多处城市公园

建设优美宜人、生态亲水、活力开放的滨水空间。

实现**通山、达江、透绿、抵湖**的生态开放空间控制目标。

07 中心城区绿地和开敞空间规划图



图例

公园绿地	区级公园
防护绿地	生态公园
广场用地	绿地水域
陆地水域	市级公园

# 优化城市交通组织

## □ 优化对外交通

- 01 ■ 高速公路——乐西高速
- 02 ■ 铁路——成昆铁路、成昆铁路复线
- 03 ■ 快速交通——G348、S430、S429以及乐沙生态大道
- 04 ■ 渡改公路桥——大渡河三桥、沙湾沫东大桥

## □ 改善城市路网布局

### ● 内部交通

规划区内城市道路分为三级：**主干道、次干道和支路。**

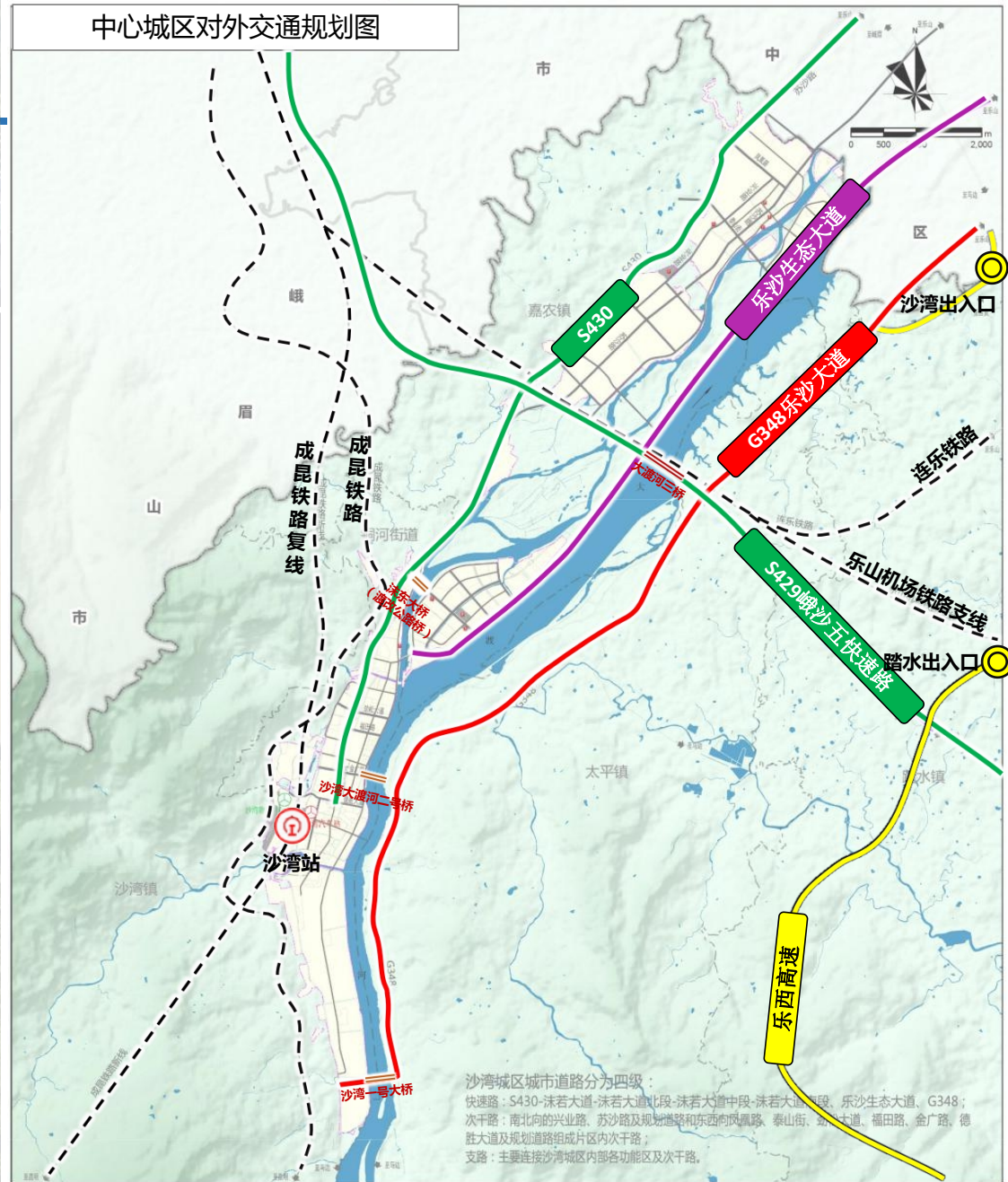
### ● 静态交通

采用**地面停车与地下停车**相结合的方式。

### ● 公共交通

在主要客流集散点和人口较集中的居民区附近设置公交站点。

中心城区对外交通规划图



沙湾城区城市道路分为四级：  
快速路：S430-沫若大道-沫若大道北段-沫若大道中段-沫若大道南段、乐沙生态大道、G348；  
次干路：南北向的兴业路、苏沙路及规划道路和东西向凤凰路、泰山街、嘉乐大道、福田路、金广路、德胜大道及规划道路组成片区内次干路；  
支路：主要连接沙湾城区内部各功能区及次干路。

图例	铁路	省道	高速出入口
	高速公路	县道	
	国道	火车站	

# 明确城市风貌定位

明确城市风貌定位：**沫若故里·铜河源地**

沫若文化城风貌区



现代都市风貌区



生态居住风貌区



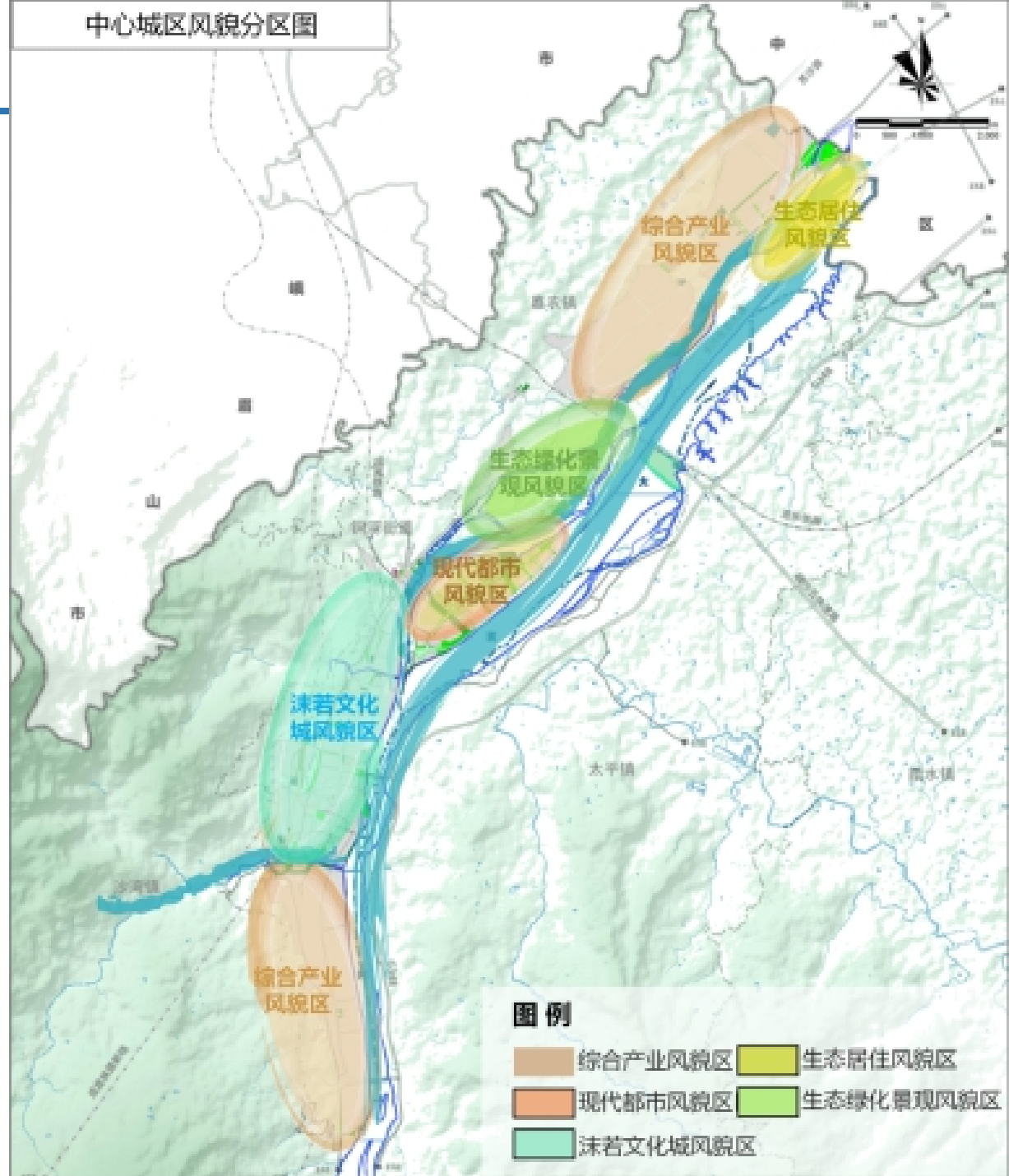
综合产业风貌区



生态绿化景观风貌区



中心城区风貌分区图



# PLANNING CONDUCTION

## 四、规划传导与实施保障

1. 构建规划传导体系
2. 加强实施监督管理

# 构建规划传导体系

## “县总体规划—镇总体规划” 传导指引

按照国土空间规划五级三类体系，构建“县级国土空间规划——镇级国土空间规划”的规划传导体系，实现指标体系、空间布局、要素配置等规划核心内容的有效传导和相互衔接。

## “中心城区—详规单元”

按照国土空间规划五级三类体系，构建“县级国土空间规划——镇级国土空间规划”的规划传导体系，实现指标体系、空间布局、要素配置等规划核心内容的有效传导和相互衔接。

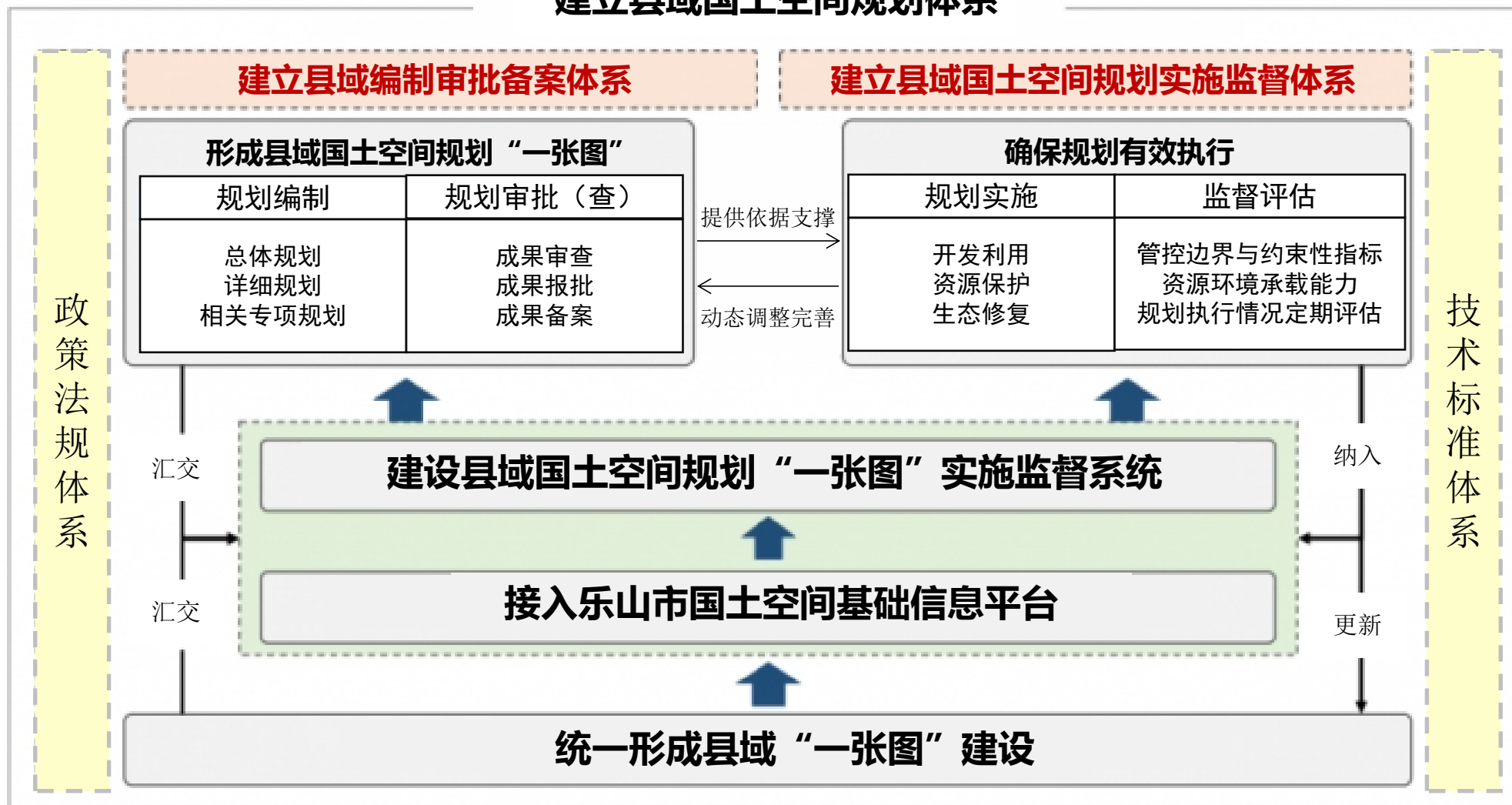
## “县总体规划—专项规划”部 门传导指引

在县总体规划成果中提出**专项规划的管控要求**，并从空间发展战略、规划编制期限、现状基础资料、规划基础资料、空间坐标系和用地分类等方面**制定专项规划的技术审查要点**，**从成果构成及其格式等方面明确报审成果要求**。

# 加强实施监督管理

## □ 建设国土空间“一张图”

### 建立县域国土空间规划体系



# 加强实施监督管理

## □ 开展国土空间总体规划的实施监督和评估预警

开展“一年体检五年评估”行动

实施规划年度快检  
开展五年定期评估

建立监测评估成果体系

建立健全规划动态监测评估成果体系，做到实时监测、定期评估、动态维护，对突破刚性管控要求、约束性指标的风险及时预警。

提升评估成果应用深度和广度

通过台账对项目进行动态填报、跟踪，为规划主管部门组织编制规划与实施管理提供支撑；定期将规划监测评估结果向区人民代表大会常务委员会报告，并向社会公布。